

TABLE DE MATIERE

PLAN STRATEGIQUE : **Error! Bookmark not defined.**

Plan strategique : **Error! Bookmark not defined.**

VISION ET DES OBJECTIFS.....3

Contexte : Un monde en transition5

A. VISION6

B. OBJECTIFS **Error! Bookmark not defined.**

CARACTERES DE L'ECOSYSTEME8

Un écosystème au service de l'ODD 17 : vers des partenariats durables et inclusifs8

6 CATEGORIES D'ACTEURS 10

TROIS AXES STRATEGIQUES POUR UN AVENIR DURABLE : 12

APPROCHE METHODIQUE DE L'ECOSYSTEME. 16

COMPOSANTES STRATEGIQUES DU PLAN. 17

 1. UN ENVIRONNEMENT DE COLLABORATION **Error! Bookmark not defined.**

 2. UN PROGRAMME D'ÉVALUATION ET DEVELOPPEMENT DES CAPACITES DES ACTEURS :.... **Error! Bookmark not defined.**

 3. UN ENVIRONNEMENT DE PROMOTION DE L'INNOVATION ET DU DEVELOPPEMENT DE SOLUTIONS DURABLES..... **Error! Bookmark not defined.**

 4. DIX PROJETS PILOTES..... **Error! Bookmark not defined.**

 5. TROIS INITIATIVES STRATEGIQUES A LA CLE..... **Error! Bookmark not defined.**

ORGANISATION FONCTIONNELLE ET MODELE GOUVERNANCE.31

LE RECRUTEMENT DES MEMBRES.....31

CHARTRE D'ENGAGEMENT31

STRUCTURE DE GOUVERNANCE	33
MECANISMES DE PRISE DE DECISION	Error! Bookmark not defined.
ADHESION DES NOUVEAUX MEMBRES	Error! Bookmark not defined.
PROCESSUS D'INTEGRATION	Error! Bookmark not defined.
SOUTENABILITE FINANCIERE	37
AVEC 3 INITIATIVES STRATEGIQUES A LA CLE:	Error! Bookmark not defined.
1. RÉSEAU D'ÉCONOMIE CIRCULAIRE ET D'INNOVATION FRUGALE	Error! Bookmark not defined.
2. LABORATOIRE D'AGRICULTURE PERIURBAINE	Error! Bookmark not defined.
3. CREER UN HUB DE L'ENERGIE VERTE	Error! Bookmark not defined.
ÉVALUATION ET SUIVI	48
1. Impact économique	49
2. Impact social	Error! Bookmark not defined.
3. Impact environmental	Error! Bookmark not defined.
4. Impact sur l'innovation	Error! Bookmark not defined.
5. Impact institutionnel	Error! Bookmark not defined.



UN RESEAU D'EXPERTS,
UN ECOSYSTEME DE COLLABORATION



Collaboration

Developpement des Competences

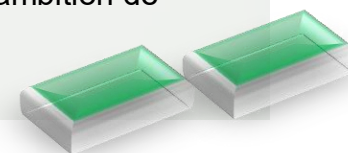
Création des synergies pour le

PLAN STRATEGIQUE

Créer un écosystème collaboratif pour accélérer le développement économique et social.

*"Consolidation d'un écosystème d'innovation pour une croissance inclusive et durable en Afrique : **En fédérant un réseau de 100 acteurs stratégiques issus de divers horizons, Donel Consulting vise à accélérer le développement socio-économique des communautés.***

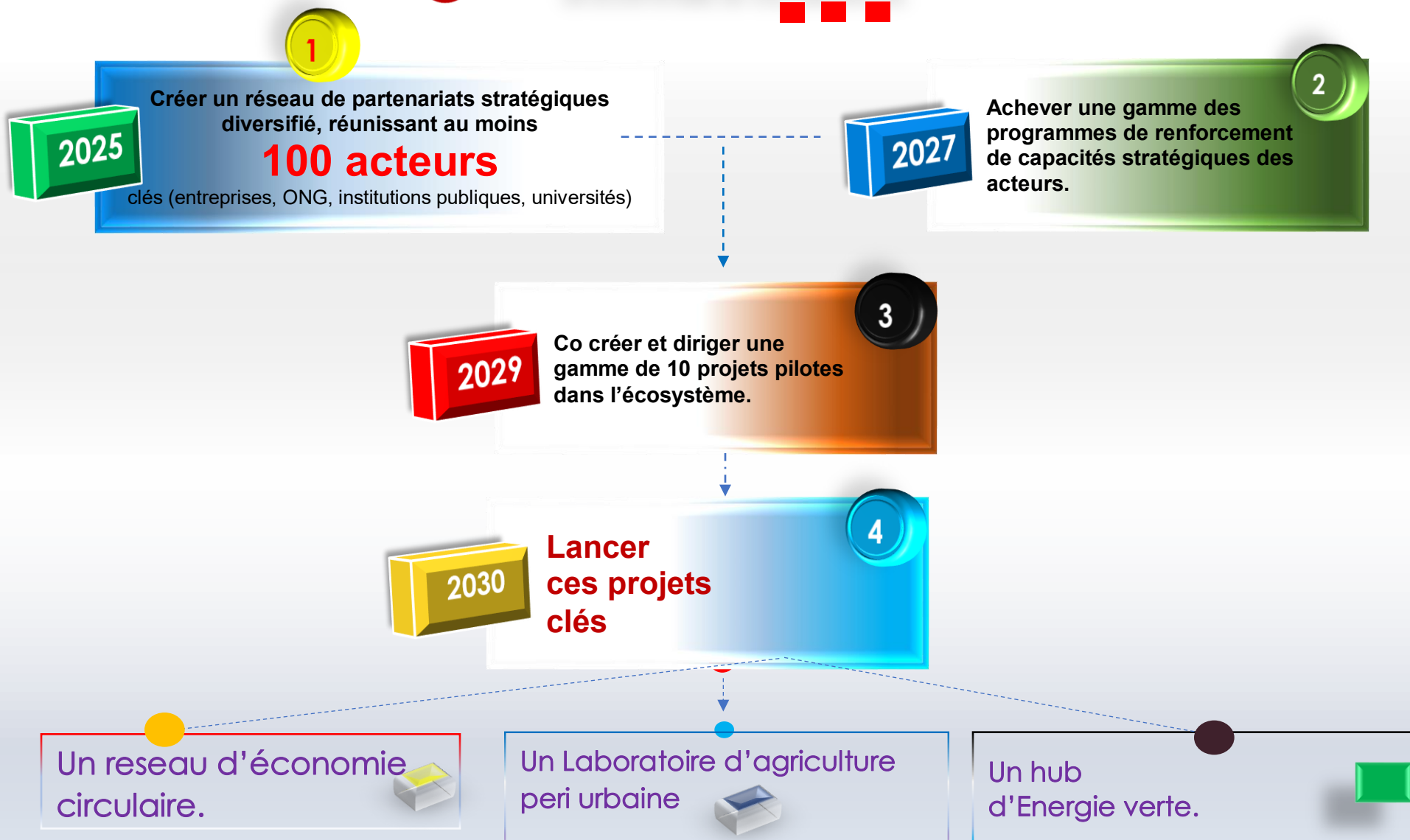
Cet écosystème dynamique, structuré autour de six piliers interdépendants (un laboratoire d'innovation, une plateforme numérique collaborative, un programme de renforcement des capacités, un environnement propice à l'innovation durable, 10 projets pilotes emblématiques et 3 initiatives stratégiques à la clé), a pour ambition de stimuler l'émergence de solutions innovantes et adaptées aux contextes locaux.



2030



UN RESEAU D'EXPERTS.
UN ECOSYSTEME DE COLLABORATION.





I. CONTEXTE ; VISION ET OBJECTIFS

I.1. Un tournant décisif pour l'Afrique : vers un développement durable et inclusif

Le continent africain se trouve à un carrefour critique de son histoire. La croissance démographique rapide, l'urbanisation accélérée, les bouleversements climatiques et les inégalités socio-économiques exacerbent des défis complexes qui exigent des réponses innovantes et durables.

Notre ambition :

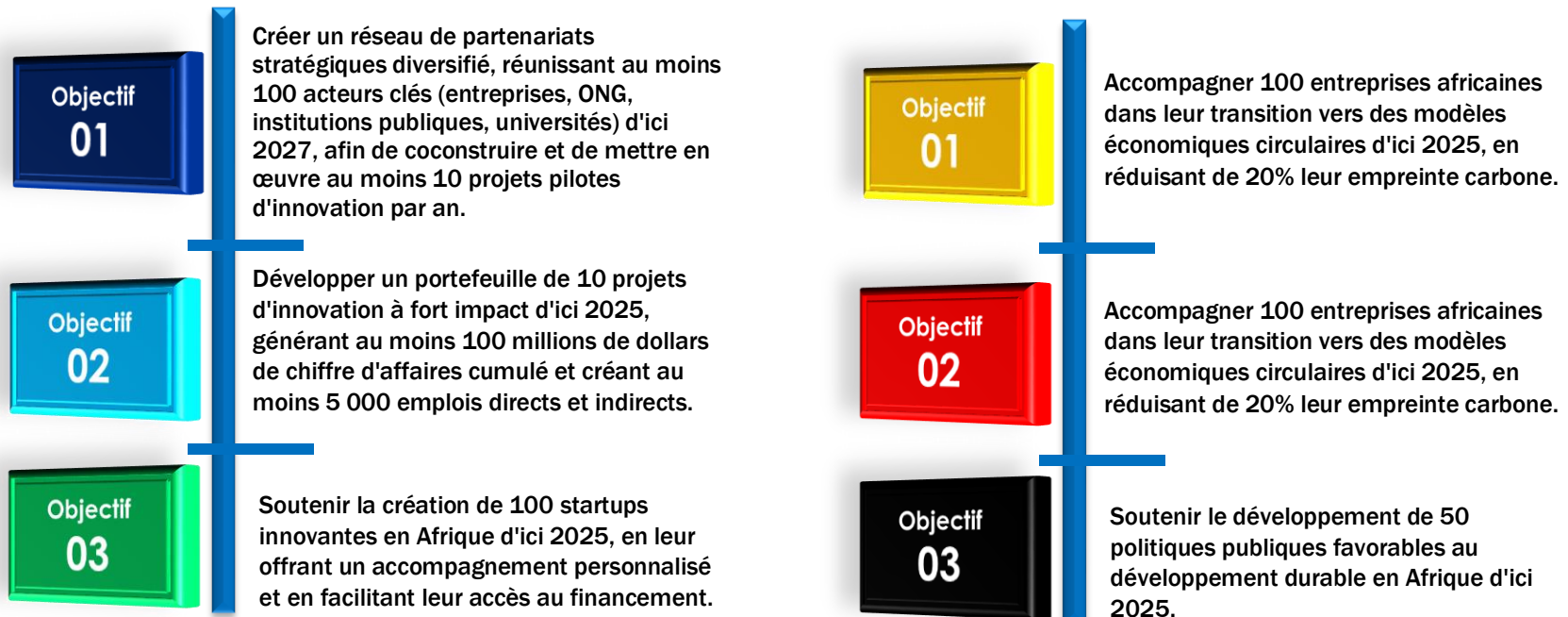
Notre ambition est de **catalyser une transformation profonde et durable** pour les communautés **en créant un écosystème d'innovation dynamique et résilient**. Cet écosystème, en favorisant l'émergence de solutions adaptées aux contextes locaux, contribuera à **bâtir un avenir où**



I.2. NOTRE VISION

Construire, d'ici 2030, un écosystème d'innovation en Afrique, où les communautés sont autonomes, résilientes et prospères. Cet écosystème favorisera l'émergence de solutions durables, adaptées aux contextes locaux, en promouvant une croissance économique inclusive et en préservant les ressources naturelles. [Nous nous engageons à contribuer à la réalisation des Objectifs de développement durable, en particulier en matière de réduction de la pauvreté et l'éradication de la faim, d'accès à une énergie propre et d'un coût abordable, de promotion de l'éducation de qualité et de lutte contre le changement climatique.](#)

I.2. OBJECTIFS





LES LEVIERS DE NOTRE REUSSITE



1. Un réseau d'experts, une profonde dévotion : djdidjdj

Nous concevons nos solutions en partant des besoins réels des communautés locales, en intégrant les dimensions

1. Une approche intégrée, centrée sur l'utilisateur final :

Nous concevons nos solutions en partant des besoins réels des communautés locales, en intégrant les dimensions économiques, sociales, environnementales et institutionnelles. Cette approche nous permet de développer des projets durables et pertinents, qui créent de la valeur pour tous les acteurs.

2. L'innovation par la collaboration :

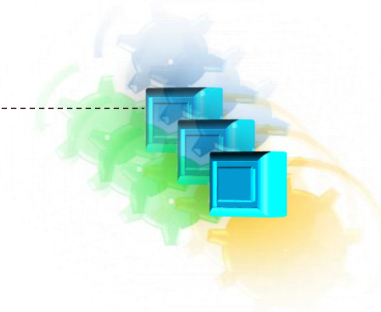
Nous favorisons l'émergence de solutions innovantes en créant des espaces de cocréation où les acteurs publics, privés et de la société civile peuvent partager leurs expertises et leurs idées. Nous soutenons également l'expérimentation et l'apprentissage par la pratique.

3. Des partenariats solides et durables :

Nous bâtissons des partenariats solides et durables avec nos différents partenaires, en nous appuyant sur une confiance mutuelle et un partage des risques et des bénéfices. Ces partenariats nous permettent de mobiliser les ressources nécessaires et d'accroître notre impact.

4. Un suivi rigoureux et une évaluation continue :

mesurer l'impact de nos actions et ajuster nos stratégies en conséquence. Nous communiquons de manière transparente sur nos résultats et nos apprentissages.





CARACTERES DE L'ECOSYSTEME



“Un écosystème au service de **l'ODD 17** : vers des partenariats durables et inclusifs”

L'écosystème de Donel Consulting constitue un catalyseur pour le 17^{eme} objectif de développement durable de l'agenda des Nations Unies, (ODD 17).

L'innovation cet écosystème, ne se limite pas à la recherche de nouvelles technologies. Elle se traduit par une capacité à repenser les modèles économiques, à réinventer les modes de collaboration et à s'adapter aux contextes en constante évolution.

En favorisant l'expérimentation et l'apprentissage par l'action, Donel Consulting vise à créer un environnement propice à l'émergence de solutions disruptives. Des solutions qui, en s'inscrivant dans une logique de circularité, contribuent à préserver les ressources naturelles et à réduire l'empreinte écologique des activités humaines.

En outre, en mettant l'accent sur le renforcement des capacités locales, l'écosystème s'assurera que les bénéfices de ces innovations soient durablement ancrés dans les communautés. Il s'agit là d'une approche systémique qui dépasse les frontières sectorielles et les échelles géographiques, pour offrir une réponse holistique aux défis complexes du développement durable.



Orientation vers le développement
durable

Focus sur l'innovation et
l'autonomisation



Par **CES ACTIONS** suivantes :

Créer un réseau de partenaires stratégique, réunissant les meilleurs experts, les entreprises innovantes et les communautés locales, afin de co-construire des solutions durables et adaptées aux défis spécifiques de chaque contexte.

Développer un portefeuille de projets d'innovation à fort impact, en mettant l'accent sur les technologies de rupture, l'économie circulaire et l'adaptation aux changements climatiques.

Favoriser l'émergence d'une culture de l'innovation en Afrique, en soutenant l'entrepreneuriat social et en promouvant les bonnes pratiques

Influencer les politiques publiques en matière de développement durable et en plaidant pour des approches plus intégrées et holistiques.



Accompagner les entreprises dans leur transition vers des modèles économiques plus durables, en réduisant leur empreinte environnementale et en créant de la valeur partagée.

Mettre en place des programmes de formation et de renforcement des capacités adaptés aux besoins des acteurs locaux, afin de favoriser le **transfert de compétences et l'autonomisation des communautés.**

Soutenir le développement d'institutions fortes et résilientes, capables de piloter des projets **de développement durable à long terme.**



6 CATEGORIES D'ACTEURS

Un Écosystème Collaboratif pour le Développement Durable

L'écosystème de Donel Consulting repose sur une collaboration multipartite, impliquant six catégories d'acteurs clés, chacun apportant une expertise et des ressources uniques.

1. Agences gouvernementales

Les agences gouvernementales, qu'elles soient locales, régionales ou nationales, jouent un rôle pivot dans la création d'un environnement propice au développement durable. Elles définissent les politiques publiques, allouent les ressources financières et réglementaires, et assurent la coordination des actions. Leur engagement est essentiel pour créer un cadre favorable à l'innovation et à la mise en œuvre de projets à grande échelle.

2. Les entreprises

Les entreprises, qu'elles soient multinationales ou locales, apportent une expertise sectorielle précieuse, des ressources financières conséquentes et des réseaux étendus. En s'engageant dans des partenariats avec des acteurs de l'écosystème, elles peuvent développer des solutions innovantes, créer des emplois et contribuer à la croissance économique.

3. Les organisations non gouvernementales (ONG)

Les ONG possèdent une connaissance approfondie des contextes locaux et des besoins des populations. Elles sont souvent en première ligne pour mettre en œuvre des projets sur le terrain et sensibiliser les communautés aux enjeux du développement durable. Leur rôle est crucial pour assurer l'ancrage local des initiatives et garantir leur pertinence culturelle.

4. Institutions de recherche et universités

Les institutions de recherche et les universités sont des sources d'innovation et de connaissances. Elles développent de nouvelles technologies, forment les futurs acteurs du développement et contribuent à la production de connaissances scientifiques. Leur collaboration avec les autres acteurs de l'écosystème est essentielle pour transformer la recherche en solutions concrètes.



5. Les investisseurs

Les investisseurs, qu'ils soient publics ou privés, jouent un rôle crucial en fournissant les ressources financières nécessaires à la mise en œuvre des projets. **Ils peuvent apporter non seulement du capital, mais également leur expertise et leur réseau.** Leur engagement est essentiel pour assurer la pérennité des initiatives et leur scalabilité.

6. Les structures de la société civile

La société civile, au sens large, englobe les citoyens, les associations, les mouvements sociaux, etc. **Leur participation est essentielle pour garantir la légitimité et la durabilité des projets.** En tant que bénéficiaires directs des initiatives, les membres de la société civile peuvent apporter leur expertise locale, leurs réseaux et leur capacité à mobiliser les communautés.

Chaque catégorie d'acteur apporte une dimension spécifique à l'écosystème :

En somme, cette diversité d'acteurs est la clé du succès de l'écosystème de Donel Consulting. Elle garantit une approche holistique et inclusive du développement durable.

- **Complémentarité:** Les forces de chaque acteur se complètent, permettant de mettre en œuvre des projets ambitieux et durables.
- **Innovation:** L'écosystème stimule l'innovation en favorisant les échanges d'idées, la prise de risque et l'expérimentation.
- **Impact:** En travaillant ensemble, ces acteurs peuvent générer un impact social, économique et environnemental significatif.
- **Co-construction:** La collaboration entre ces acteurs favorise une co-construction des solutions, en prenant en compte les besoins et les aspirations de tous.

TROIS AXES STRATEGIQUES POUR UN AVENIR DURABLE

Économie circulaire :

Au-delà du recyclage

Créer des synergies entre les secteurs de l'industrie, de l'agriculture et des services.

Transformer les déchets en ressources
Créer de la valeur ajoutée tout au long du cycle de vie des produits.

En développant des écosystèmes industriels symbiotiques, **Donel Consulting** vise à favoriser la valorisation des déchets organiques, des plastiques et des métaux, en créant de nouvelles filières économiques et de l'emploi.



1

Focus →

La réduction des déchets

La lutte contre la pollution

La préservation des ressources naturelles

Nos leviers d'action :

Innovation : Développement de modèles économiques circulaires, tels que la location, le partage et l'éco-conception.

Gouvernance : Mise en place de politiques publiques incitatives et de réglementations favorisant l'économie circulaire.

Consommateurs : Sensibilisation et éducation des consommateurs à une consommation responsable et durable.



Souveraineté alimentaire : Nourrir les Hommes et la Planète

Renforcer la souveraineté alimentaire des communautés locales et contribue à réduire la dépendance aux importations.

Créer des synergies entre les différents acteurs de la chaîne alimentaire.

En soutenant l'agroécologie, la valorisation des produits locaux et le développement de filières courtes, Donel consulting vise à contribuer à renforcer la sécurité alimentaire, à améliorer les revenus des agriculteurs et à préserver la biodiversité.

Agroécologie : Développement de pratiques agricoles respectueuses de l'environnement et socialement justes.

Valorisation des produits locaux : Soutien aux filières courtes et aux circuits de distribution alternatifs.

Nutrition : Promotion de régimes alimentaires sains et équilibrés, adaptés aux spécificités locales.



Focus →

Nutrition

Santé

Environnement

Développement rural





Transition énergétique :

Vers un Avenir Énergétique Décarboné

3

Pour accélérer la transition énergétique, contribuant ainsi à lutter contre le changement climatique et à améliorer la qualité de l'air.

En intégrant les communautés locales dans la conception et la mise en œuvre des projets.
En combinant les énergies renouvelables avec des solutions de stockage innovantes,

Donel Consulting vise à favoriser l'émergence de modèles énergétiques décentralisés et résilients, offrant aux populations un accès fiable et abordable à l'électricité, tout en stimulant le développement de nouvelles industries et services.

Une approche systémique qui nous permet de prendre en compte les dimensions sociales, économiques et environnementales de la transition énergétique, renforçant la résilience des systèmes énergétiques face aux chocs climatiques.



Focus ↓

Énergies renouvelables : Développement des énergies solaires, éoliennes, hydroélectriques et autres sources d'énergie renouvelable.

Efficacité énergétique : Promotion de l'efficacité énergétique dans tous les secteurs d'activité.



Les synergies entre les axes :

Ces trois axes sont étroitement liés et se renforcent mutuellement :

- **Économie circulaire et souveraineté alimentaire :** La valorisation des déchets organiques en compost peut fertiliser les terres agricoles, renforçant ainsi la souveraineté alimentaire.
- **Souveraineté alimentaire:** Le développement de l'agroécologie pour réduire la dépendance aux intrants chimiques et énergétiques, tout en contribuant à la séquestration du carbone.
- **Transition énergétique et économie circulaire :** Les énergies renouvelables pour alimenter des processus de production industrielle plus propres et plus efficaces, favorisant ainsi l'économie circulaire.

Une liaison stratégique entre ces trois secteurs

En adoptant une approche systémique, Donel Consulting vise à créer des synergies entre l'économie circulaire, la sécurité alimentaire et la transition énergétique.

En valorisant les déchets agricoles et agro-industriels, nous développons des biocarburants de deuxième génération, **réduisant ainsi notre dépendance aux énergies fossiles tout en améliorant la fertilité des sols.**

Parallèlement, nous soutenons le développement de l'agroécologie, qui permet de produire une alimentation saine et de qualité tout en préservant les ressources naturelles.

En combinant ces deux axes, nous créons un cercle vertueux où les déchets de l'un deviennent les ressources de l'autre, renforçant ainsi la résilience des systèmes alimentaires et énergétiques.

Cette approche globale nous permet de contribuer à la fois à la lutte contre le changement climatique, à la sécurité alimentaire et au développement économique des communautés locales.

APPROCHE MÉTHODIQUE DE L'ECOSYSTEME.



L'écosystème de Donel Consulting repose sur une méthodologie rigoureuse, ancrée dans les meilleures pratiques internationales et adaptée aux spécificités du contexte africain. Cette approche, à la fois systémique et itérative, privilégie l'intelligence collective, l'agilité et l'innovation. Elle se fonde sur une combinaison de méthodes éprouvées, telles que le design thinking, la théorie U, et l'apprentissage par action, auxquelles sont intégrées des outils numériques et des approches spécifiques au développement durable.

1. La co-création : une intelligence collective au service du développement

La co-création chez Donel Consulting va bien au-delà d'une simple consultation. Nous visons à construire de véritables partenariats avec tous les acteurs de l'écosystème, en leur offrant une plateforme de dialogue et de co-construction. Cette approche nous permet de dépasser les silos et de créer des synergies entre les différents domaines d'expertise, en développant des projets à fort impact social et environnemental.

2. L'agilité : une adaptation permanente aux enjeux du développement durable

L'agilité chez Donel Consulting est une culture d'entreprise fondée sur la capacité à s'adapter en permanence à un environnement en constante évolution. En adoptant des cycles de développement courts, en favorisant l'expérimentation et en apprenant des échecs, nous sommes en mesure de répondre rapidement aux besoins émergents et de saisir les opportunités qui se présentent, une approche nous permet de développer des solutions durables, tout en minimisant les risques.

3. L'intelligence artificielle : un catalyseur de transformation

Au-delà de la simple analyse de données, Donel Consulting envisage l'intelligence artificielle comme un levier de transformation. En développant des modèles d'apprentissage personnalisés, nous allons au-delà de la prédiction pour simuler des scénarios futurs et identifier les leviers d'action les plus prometteurs. Par exemple, en combinant des données géospatiales, socio-économiques et environnementales, nous pourrions optimiser la localisation des projets, minimiser les impacts environnementaux et maximiser les bénéfices sociaux. Ainsi, l'IA nous permettra de passer d'une logique de réaction à une logique

La mesure d'impact

La mesure d'impact 4. qui est intégrée dès le début du cycle de vie des projets. Des indicateurs clés de performance sont définis pour suivre l'évolution des projets et évaluer leur impact sur les objectifs de développement durable pour permettre de mieux comprendre les mécanismes sous-jacents et d'optimiser les interventions.



COMPOSANTES STRATEGIQUES DU PLAN.

COMPOSANTE **01** UN ENVIRONNEMENT DE COLLABORATION

A. Donel Lab

Un espace de co-création ouvert à tous les acteurs de l'écosystème, dédié à l'accélération de projets. Le laboratoire offrira aux entrepreneurs, aux chercheurs et aux entreprises les ressources nécessaires pour développer, tester et déployer des solutions.

Les activités du laboratoire comprendront notamment :

L'incubation de startups : Accompagnement de startups à fort potentiel dans leur développement.

La formation : Organisation d'ateliers et de programmes de formation.

Le prototypage : Mise à disposition d'outils et d'espaces pour la réalisation de prototypes.

Le réseautage : Facilitation des échanges entre les différents acteurs de l'écosystème.



Le laboratoire sera gouverné par un comité de pilotage composé de représentants des différents partenaires de l'écosystème. Un système d'évaluation rigoureux sera mis en place pour mesurer l'impact des projets soutenus et orienter les futures activités du laboratoire.

B. UNE PLATEFORME NUMERIQUE

Pour fédérer et dynamiser notre écosystème, un environnement propice à l'émergence de synergies et à l'accélération de la mise en œuvre de projets. Celle-ci sera conçue pour faciliter les échanges et le partage de connaissances.

Un Hub central pour :

Faciliter les échanges et la collaboration entre les membres de l'écosystème.

Accélérer le développement de projets innovants grâce à des outils de gestion de projet collaboratifs et des espaces de travail dédiés.

Renforcer la visibilité des membres et des projets grâce à un répertoire détaillé et des outils de recherche avancés.

Favoriser l'émergence de nouvelles idées grâce à des fonctionnalités de crowdsourcing et d'idéation collective.

Mesurer l'impact de l'écosystème grâce à des outils d'analyse de données.



COMPOSANTE **02**

UN PROGRAMME D'ÉVALUATION ET DEVELOPPEMENT DES COMPETENCES DES ACTEURS

Au cœur de notre démarche de collaboration, nous placerons **l'évaluation continue des capacités des acteurs.** Cette évaluation, menée à l'aide d'outils spécifiques et adaptés au contexte de chaque projet, nous permettra d'identifier les forces, les faiblesses et les besoins de formation de chaque membre de l'écosystème. *Les résultats de ces évaluations serviront de base à la conception de programmes de renforcement des capacités personnalisés, combinant des formations théoriques, des accompagnements pratiques et des échanges de bonnes pratiques.*

UN OBSERVATOIRE DES COMPETENCES

Celui-ci cartographiera en temps réel les compétences existantes, **identifiera les écarts par rapport aux besoins et anticipera les évolutions futures.** En s'appuyant sur des outils d'analyse de données, l'observatoire générera des tableaux de bord, permettant ainsi d'ajuster en continu les stratégies de formation et de développement.

UNE PLATEFORME DE FORMATION PERSONNALISEE

Qui offrira un catalogue riche et personnalisé de formations, combinant apprentissage en ligne, présentiel et par le biais de communautés de pratique. En s'appuyant sur les données de l'observatoire, **elle proposera des parcours de formation sur mesure, évaluera les acquis et délivrera des certifications.**

UNE COMMUNAUTE DE PRATIQUE

Celle-ci regroupera les acteurs de l'écosystème autour de thématiques spécifiques, favorisant ainsi l'émergence de synergies et le développement de réseaux professionnels. Au cœur de cette communauté, nous organiserons régulièrement des événements en ligne et en présentiel, ainsi qu'un programme de mentorat pour faciliter le transfert d'expertise.



COMPOSANTE **03**

**UN ENVIRONNEMENT DE PROMOTION DE
L'INNOVATION ET DU DEVELOPPEMENT DE
SOLUTIONS DURABLES**

Pour catalyser l'innovation durable, l'écosystème repose sur trois piliers stratégiques :

**Un programme
d'accélération sur
mesure**

pour identifier et accompagner les startups à fort potentiel, leur offrant un accès privilégié à un réseau d'experts, des financements ciblés et des opportunités de collaboration avec des grands groupes.



**Un soutien renforcé à la
recherche et au
développement**

Pour stimuler l'émergence de nouvelles technologies et solutions durables, en favorisant les partenariats public-privé et en créant des fonds d'investissement dédiés.



**Modèles économiques
innovants**

Un programme d'accélération sur mesure pour identifier et accompagner les startups à fort potentiel, leur offrant un accès privilégié à un réseau d'experts, des financements ciblés et des opportunités de collaboration avec des grands groupes.





COMPOSANTE

4

UNE GAMME 10 PROJETS PILOTES.

Pour donner vie à l'écosystème et démontrer son impact concret sur le terrain.

Ces projets serviront de vitrine et de levier pour :

- **Accélérer la mise en œuvre de solutions innovantes en** testant rapidement de nouvelles approches et identifier les meilleures pratiques.
- **Réduire le temps de mise sur le marché:** Les projets pilotes permettront de dérisquer les investissements et d'accélérer le passage de la phase de recherche à la phase d'industrialisation.
- **Créer un effet d'entraînement:** Les succès des projets pilotes inspireront d'autres acteurs et favoriseront la multiplication d'initiatives similaires.
- **Renforcer les capacités locales:** Les projets pilotes seront l'occasion de former les acteurs locaux et de transférer les compétences nécessaires pour assurer la pérennité des solutions mises en œuvre.

Les 10 projets pilotes seront sélectionnés en fonction de critères rigoureux, notamment *leur potentiel d'impact social et environnemental, leur alignement avec les objectifs de développement durable, leur faisabilité technique et financière, et leur capacité à mobiliser un large éventail d'acteurs.*

Pour maximiser leur impact, ces projets seront conçus comme des laboratoires où les acteurs pourront expérimenter de nouvelles approches et apprendre les uns des autres.

Ils seront également l'occasion de **co-construire des solutions avec les communautés locales**, en s'assurant que les projets répondent à leurs besoins réels.

COMPOSANTE

5

TROIS PROJETS STRATEGIQUES A LA CLÉ

1. UN RÉSEAU D'ÉCONOMIE CIRCULAIRE ET D'INNOVATION FRUGALE



Contexte et vision

Comme une réponse stratégique aux défis pressants que rencontre l'Afrique, notamment la dégradation environnementale, la pauvreté croissante et les inégalités socio-économiques, dans un contexte où les ressources naturelles sont de plus en plus menacées par une exploitation insoutenable, il devient impératif d'adopter des modèles économiques qui favorisent la durabilité. L'économie circulaire, en tant que paradigme, propose une révision radicale des processus de production et de consommation, incitant à repenser la valeur des ressources en intégrant leur cycle de vie complet. En parallèle, l'innovation frugale permet de développer des solutions adaptées aux contraintes locales, maximisant ainsi l'impact tout en minimisant les coûts et les déchets.

La vision de ce réseau transcende la simple gestion des déchets pour embrasser une transformation systémique des comportements économiques. En promouvant une culture d'innovation collaborative, le réseau aspire à créer un écosystème où les acteurs variés – institution et communautés – travaillent ensemble pour co-construire des solutions qui répondent aux besoins spécifiques des populations. Cette approche holistique garantit que les initiatives ne sont pas seulement viables sur le plan économique, mais qu'elles renforcent également la résilience sociale et environnementale des communautés. En intégrant des pratiques durables dans les modèles d'affaires existants, le réseau contribue à l'émergence d'une économie inclusive qui valorise chaque acteur du processus.

Pour réaliser cette vision ambitieuse, le réseau doit mettre en place un cadre robuste d'accompagnement et de formation destiné aux entrepreneurs locaux. Cela inclut l'établissement de partenariats avec des institutions académiques pour favoriser l'innovation basée sur la recherche appliquée et le développement de technologies adaptées. En créant des espaces de co-création et d'expérimentation, le réseau facilitera l'émergence de projets pilotes qui serviront de modèles reproductibles à travers le continent. Cette démarche intégrée vise non seulement à catalyser des solutions innovantes mais aussi à ancrer durablement ces changements dans le tissu économique local, garantissant ainsi un impact positif à long terme sur le développement durable en Afrique.

UN RESEAU D'ECONOMIE CIRCULAIRE

Quatre Missions Principales

Accélérer l'innovation frugale et adaptée au contexte local :

Identifier et soutenir les entrepreneurs et les startups qui développent des solutions circulaires innovantes, tout en créant des espaces de co-création pour favoriser le design collaboratif de produits et services circulaires, le tout financé par des mécanismes adaptés aux projets à fort impact environnemental et social.

Développer des marchés pour les matériaux et les produits circulaires :

Mettre en relation les acteurs de la chaîne de valeur, couplée au développement de labels de qualité et de traçabilité, ainsi qu'à des campagnes de sensibilisation ciblant les consommateurs et les entreprises.

Transformer les chaînes de valeur existantes

Offrir un accompagnement personnalisé des entreprises vers des modèles économiques circulaires, favorisé par la création de partenariats entre acteurs de la chaîne de valeur, ainsi que le développement d'outils d'évaluation de la circularité, pour transformer les modes de production et de consommation actuels.

Influencer les politiques publiques et les réglementations:

Faire la promotion de normes et de réglementations favorables à l'économie circulaire, ainsi qu'une sensibilisation accrue de l'opinion publique sur les enjeux de la transition circulaire, lesquels sont essentiels pour créer un environnement propice au développement de l'économie circulaire.


 L'INNOVATION


 LE MARCHÉ

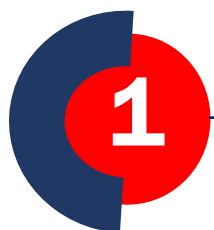

 LA TRANSFORMATION
DES ENTREPRISES


 L'INFLUENCE
POLITIQUE

UN RESEAU D'ECONOMIE CIRCULAIRE



Quatre composantes Stratégiques



Une Plateforme d'Innovation Ouverte

Au cœur du réseau, une plateforme numérique dynamique facilitera la collaboration entre tous les acteurs. Elle servira de marché en ligne pour échanger des matières premières, des produits finis et des services, tout en offrant des outils de conception collaborative et de prototypage rapide.



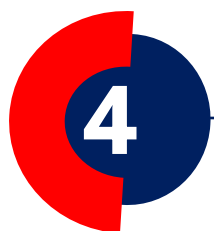
Un Écosystème de Financement

Le réseau développera un écosystème financier adapté aux spécificités de l'économie circulaire. Il s'agira de mobiliser des capitaux privés et publics pour soutenir les projets à fort impact environnemental et social. Des mécanismes de financement tels que les obligations vertes, les fonds d'impact et le financement participatif seront explorés.



Un Laboratoire de test

Le réseau sera un terrain d'expérimentation où les entreprises, les collectivités et les citoyens pourront tester de nouvelles pratiques et de nouveaux modèles économiques. Des projets pilotes seront mis en œuvre dans différents secteurs (agriculture, industrie, bâtiment) afin de démontrer la faisabilité et la rentabilité de l'économie circulaire.



Communauté d'Experts et de Leaders d'Opinion

Le réseau rassemblera une communauté d'experts reconnus dans les domaines de l'économie circulaire, de l'innovation, de l'environnement et du développement durable. Ces experts joueront un rôle clé dans l'animation du réseau, le partage de connaissances et l'accompagnement des projets.

2. UN HUB D'AGRICULTURE PERI URBAINE

MAÏS

MANIOC

TEXTILE



Dans un contexte où les villes sont confrontées à une pression croissante sur leurs systèmes alimentaires, il devient crucial d'adopter des approches agricoles innovantes qui maximisent la productivité tout en minimisant l'impact écologique. Ce laboratoire expérimentera des techniques de production ; analysera les dynamiques socio-économiques locales pour concevoir des solutions qui répondent aux besoins spécifiques des communautés urbaines. Ayant pour but de transformer les espaces urbains en véritables oasis de production alimentaire, tout en contribuant à la résilience face aux crises alimentaires intégrera les principes de durabilité dans ses pratiques.

La vision de ce laboratoire va au-delà de la simple production alimentaire ; elle aspire à créer un écosystème holistique où l'agriculture périurbaine devient un vecteur d'inclusion sociale et d'autonomisation économique. En favorisant la collaboration entre agriculteurs urbains, chercheurs et acteurs communautaires, **le laboratoire établit un cadre propice à l'échange de savoirs et à l'innovation collective.** Ce modèle participatif permettra non seulement d'améliorer les compétences des agriculteurs locaux, mais aussi de renforcer leur capacité à s'adapter aux changements climatiques et aux fluctuations du marché.

Pour garantir l'efficacité et la pérennité de ses initiatives, le Laboratoire d'Agriculture Périurbaine mettra en place un système de suivi et d'évaluation rigoureux qui analysera non seulement les résultats économiques, mais aussi les impacts sociaux et environnementaux de ses projets. Cela inclut la mise en œuvre d'indicateurs mesurables pour évaluer la sécurité alimentaire, la biodiversité urbaine et l'engagement communautaire. En collaborant avec des institutions académiques et des décideurs politiques, le laboratoire vise également à influencer les politiques publiques en matière d'agriculture urbaine durable. Cette approche systémique permet de s'assurer que les innovations développées au sein du laboratoire ne sont pas seulement des solutions ponctuelles, mais qu'elles contribuent à un changement structurel dans les systèmes alimentaires urbains d'Afrique, favorisant ainsi un développement durable inclusif.

Pour évaluer la sécurité alimentaire

Influencer les politiques publiques en matière d'agriculture urbaine durable

UN HUB D'AGRICULTURE PERI URBAINE

Six Missions Principales



Innover pour adapter

Développer et tester des solutions agricoles adaptées aux conditions locales, en mettant l'accent sur les technologies numériques pour optimiser la production et la gestion des ressources.



Former pour autonomiser :

Equiper les agriculteurs d'outils et de connaissances pour une agriculture de précision, en combinant formations théoriques et pratiques sur le terrain.



Connecter pour valoriser :

Faciliter l'accès des petits exploitants aux marchés et aux financements en développant des plateformes numériques et en renforçant les liens avec les acheteurs et les institutions financières.



Construire des filières durables:

Développer des chaînes de valeur inclusives et transparentes, en favorisant les partenariats entre les producteurs, les transformateurs et les distributeurs.



Influencer pour transformer:

Plaider en faveur de politiques agricoles favorables à l'innovation et à l'inclusion, en s'appuyant sur des données probantes et en mobilisant les acteurs locaux.



Anticiper pour agir :

Mettre en place un système de veille stratégique pour suivre les évolutions du marché, identifier les nouvelles opportunités et les menaces potentielles, et adapter les stratégies en conséquence.

Pour des petits agriculteurs

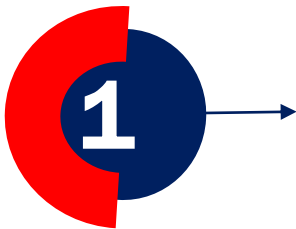
- **L'innovation technologique** pour améliorer la productivité et la résilience des systèmes agricoles.
- **Le développement des compétences** pour renforcer l'autonomie des agriculteurs.
- **La construction de partenariats** pour créer des chaînes de valeur durables.
- **L'influence politique** pour favoriser un environnement propice au développement de l'agriculture.

UN HUB D'AGRICULTURE PERI URBAINE


Trois composantes Stratégiques

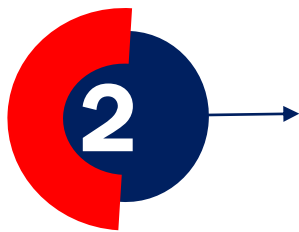
Un laboratoire d'Innovation et d'expérimentation Agroécologique :

- Le laboratoire servira de plateforme d'expérimentation pour développer et tester des pratiques agricoles durables et adaptées. Cette plateforme permettra de collecter des données scientifiques et de développer des protocoles techniques reproductibles.
- Un Pôle d'Économie Sociale et Solidaire : Le laboratoire soutiendra le développement de l'économie sociale et solidaire en favorisant la création d'entreprises agricoles locales, de circuits courts de distribution et de coopératives. Il pourra également jouer un rôle d'incubateur pour les porteurs de projets innovants dans le domaine de l'agriculture urbaine.
- Un Observatoire des Pratiques et des Innovations : Le laboratoire aura pour mission de documenter et d'analyser les pratiques agricoles développées sur son site et dans son réseau. Il pourra ainsi identifier les meilleures pratiques, évaluer les impacts environnementaux et sociaux de ces pratiques et diffuser les résultats de ses recherches auprès de la communauté scientifique et des acteurs du développement durable.



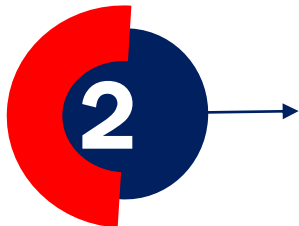
Un Centre de Ressources et de Formation :

Le laboratoire aura vocation à former les acteurs locaux (agriculteurs, urbanistes, décideurs politiques) aux techniques de l'agriculture urbaine et périurbaine. Il proposera des formations théoriques et pratiques, des ateliers et des stages pour transmettre les savoirs et les savoir-faire nécessaires à la mise en œuvre de projets agricoles durables.



Réseau d'Acteurs et de Partenariats :

Le laboratoire s'inscrira dans un réseau d'acteurs locaux, nationaux et internationaux (chercheurs, agriculteurs, entreprises, collectivités, ONG). Ces partenariats permettront de mutualiser les moyens, de partager les connaissances et de développer des projets collaboratifs. Le laboratoire pourra ainsi bénéficier d'un réseau d'experts et de ressources complémentaires.

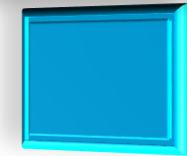


3. UN LABORATOIRE D'ENERGIE PROPRE

RECHERCHE

DEVELOPPEMENT

DEPLOIEMENT



L'Afrique, un continent confronté à des défis énergétiques majeurs, notamment l'accès limité à l'électricité et la dépendance aux combustibles fossiles. Dans ce contexte, le laboratoire se consacre à l'exploration et à l'expérimentation de solutions énergétiques renouvelables adaptées aux réalités locales. L'intégration des technologies telles que l'énergie solaire, éolienne et biomasse, le laboratoire s'inscrit dans une logique de vouloir développer des systèmes énergétiques décentralisés qui non seulement répondent aux besoins énergétiques croissants des populations urbaines et rurales, mais aussi favorisent la durabilité environnementale. Il s'agit de créer des solutions qui sont non seulement techniquement viables, mais également économiquement accessibles et socialement acceptables.

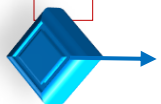
La vision du Laboratoire d'Énergie Propre repose sur l'idée que l'accès à une énergie durable est un droit fondamental qui peut catalyser des transformations socio-économiques profondes. En plaçant les communautés au cœur de son modèle opérationnel, le laboratoire aspire à promouvoir une culture d'innovation énergétique où les citoyens sont non seulement bénéficiaires, mais également co-créateurs de solutions. Cela implique la mise en place de programmes de formation et d'éducation qui renforcent les capacités locales en matière de technologies propres. En facilitant l'émergence d'entrepreneurs locaux dans le secteur de l'énergie renouvelable, le laboratoire contribue à l'autonomisation économique tout en stimulant la création d'emplois durables.

Objectifs :

- Soutenir la recherche et le développement de technologies adaptées aux contextes locaux ;
- Accélérer l'innovation et le déploiement de solutions énergétiques décentralisées et durables ;
- Renforcer les capacités locales et développer une expertise de pointe ;
- Renforcer les capacités institutionnelles et techniques ;
- Mobiliser les investissements privés dans l'énergie propre ;
- Promouvoir l'entrepreneuriat vert et créer des écosystèmes durables ;
- Transformer les communautés rurales en pôles de production d'énergies renouvelables ;
- Influencer les politiques publiques et créer un environnement favorable à l'investissement.

UN LABORATOIRE D'ENERGIE VERTE

Six Missions Principales



Développer et déployer des solutions énergétiques décentralisées et durables, en mettant l'accent sur les technologies matures comme le solaire photovoltaïque et les mini-réseaux.



Promouvoir des systèmes énergétiques hybrides intégrant le stockage d'énergie pour améliorer la fiabilité de l'approvisionnement électrique.



Créer un écosystème d'entrepreneuriat vert en établissant des incubateurs spécialisés et en facilitant l'accès au financement pour les PME du secteur de l'énergie.



Développer des projets d'agro-énergie et d'électrification rurale productive, en ciblant spécifiquement les chaînes de valeur agricoles prioritaires.



Mettre en place des programmes de formation certifiés et des partenariats université-industrie pour développer une main-d'œuvre qualifiée dans le secteur de l'énergie propre.



Établir un fonds catalytique pour attirer les investissements privés dans les projets d'énergie renouvelable, en utilisant des mécanismes de financement innovants comme les garanties de risque.

FOCUS

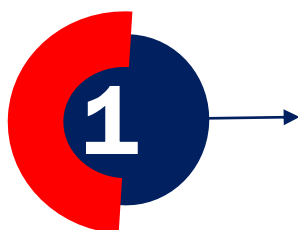
- **Une vision systémique :** Une prise en compte l'ensemble des dimensions de la transition énergétique (technique, économique, sociale, environnementale).
- **Un focus sur l'innovation :** Le Hub soutiendra le développement de nouvelles technologies et de nouveaux modèles économiques.
- **Une approche inclusive:** Un accent sur le renforcement des capacités locales et la participation des communautés.
- **Un impact à long terme:** Transformer durablement les systèmes énergétiques.



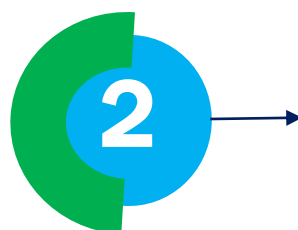
Trois composantes Stratégiques

UN LABORATOIRE D'ENERGIE VERTE

Un laboratoire d'expérimentation :

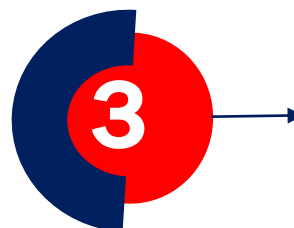


- Pour tester de nouvelles solutions énergétiques, de les optimiser et de les déployer à grande échelle. Le Hub sera un lieu d'expérimentation et de démonstration des technologies les plus avancées en matière d'énergies renouvelables. Il accueillera des projets pilotes, des démonstrateurs et des installations de production d'énergie renouvelable à petite échelle. Ce lieu sera ouvert au public pour sensibiliser à l'importance des énergies renouvelables et favoriser un changement de comportement.
- Pôle d'Économie Circulaire : Le Hub intégrera une dimension économie circulaire en favorisant la valorisation des déchets et des matériaux issus de la production d'énergie.
- Observatoire des Énergies Renouvelables : Le Hub aura pour mission de collecter, d'analyser et de diffuser des données sur les énergies renouvelables. Il pourra ainsi suivre l'évolution du marché, identifier les meilleures pratiques et évaluer l'impact des politiques publiques en matière d'énergie. Ces données permettront de nourrir la réflexion stratégique et d'orienter les investissements.



Un Centre d'Expertise et de Formation :

Le Hub sera un centre de référence pour la formation et le transfert de compétences dans le domaine des énergies renouvelables. Il proposera des formations spécialisées, des programmes de certification et des ateliers pratiques pour les professionnels du secteur, les étudiants et les citoyens. Le but étant de développer un vivier de talents capable de répondre aux besoins croissants du marché.



Un Réseau d'Acteurs et de Partenariats :

Le Hub établira un réseau étendu de partenaires, incluant des entreprises, des institutions de recherche, des collectivités territoriales, des ONG et des financeurs. Ce réseau permettra de favoriser les collaborations, de partager les connaissances et de mobiliser les ressources nécessaires pour atteindre les objectifs du Hub.



ORGANISATION FONCTIONNELLE ET MODELE GOUVERNANCE DE L'ECOSYSTEME.

LE RECRUTEMENT DES MEMBRES

Notre objectif est de constituer un écosystème d'acteurs engagés et complémentaires, capables d'accélérer la transition vers un développement durable. Nous segmenterons notre cible en fonction de leur taille, de leur secteur d'activité, de leur localisation géographique et de leur maturité.

LES CRITERES

Les candidats seront évalués selon des critères précis et exigeants :

Alignement stratégique :

Les candidats devront démontrer une parfaite adéquation entre leurs activités et les objectifs stratégiques de l'écosystème. Une analyse approfondie de leurs projets et de leur modèle économique sera réalisée pour s'assurer de leur contribution à la réalisation de la vision à long terme.

Potentiel d'impact :

Les projets proposés devront présenter un potentiel d'impact significatif sur le développement durable, en termes de création de valeur économique, sociale et environnementale. Une attention particulière sera portée à l'échelle et à la durabilité des projets.

Complémentarité des compétences :

Les nouveaux membres apporteront des compétences et des expertises complémentaires à celles déjà présentes au sein de l'écosystème. Une attention particulière sera portée à la diversité des profils (secteurs d'activité, tailles d'organisations, expériences géographiques) afin de favoriser la richesse des échanges.

Engagement et capacité de collaboration :

Les candidats devront démontrer un engagement fort envers les valeurs de l'écosystème et une capacité à collaborer avec les autres membres. Leur implication dans des réseaux existants et leur expérience en matière de partenariats seront également évaluées.

CHARTRE D'ENGAGEMENT ■ ■ ■

Le pacte fondateur de notre communauté

Au cœur de notre écosystème, la charte d'engagement scelle un pacte fondateur entre tous les acteurs. Élaborée de manière collaborative, elle ne se contente pas d'énoncer des valeurs et des principes, mais constitue un véritable contrat moral qui définit les règles du jeu et les attentes de chacun.

- **Des valeurs partagées comme socle commun** : Au-delà de termes génériques, notre charte définira avec précision les valeurs qui nous animent : *la solidarité incarnée par un soutien mutuel, l'innovation comme moteur de notre développement, la durabilité comme engagement envers les générations futures, etc.* Ces valeurs, profondément ancrées dans notre identité collective, guideront toutes nos actions.
- **Des principes de fonctionnement pour une collaboration fluide** : **La transparence** sera le ciment de nos relations, garantissant la confiance et la crédibilité de nos actions. **L'équité** assurera une répartition équitable des bénéfices et des responsabilités, tandis que **le respect mutuel** sera le fondement de nos échanges. Ces principes, mis en œuvre au quotidien, favoriseront une collaboration harmonieuse et efficace.
- **Des engagements réciproques pour une dynamique vertueuse** : Chacun s'engagera à partager ses connaissances, construire des projets impactant et à contribuer au développement de l'écosystème. Ces engagements mutuels créeront une dynamique vertueuse, où chacun se sent investi d'une mission et contribue à l'épanouissement du collectif.



Une gouvernance au service de l'émergence et de l'adaptation

STRUCTURE DE GOUVERNANCE ■

A. HIERARCHIE STRUCTURELLE

1. Assemblée Générale des Membres (AGM)

Rôle : Instance suprême de décision, composée de tous les membres de l'écosystème.

Fonctionnement :

- Élit les membres du conseil d'administration.
- Approuve les orientations stratégiques de l'écosystème.
- Adopte les comptes annuels et le budget.
- Est informée des activités de l'écosystème et peut proposer des résolutions.
- Se réunit au moins une fois par an.

3. Comité Exécutif

Rôle: Organe de gestion opérationnelle, responsable de la mise en œuvre des décisions du conseil d'administration.

Composition: Directeur général de l'écosystème et directeurs de départements clés (finance, projets, communication).

Fonctionnement:

- Assure la gestion quotidienne de l'écosystème.
- Met en œuvre les décisions du conseil d'administration.
- Supervise les activités des comités spécialisés.
- Rend compte régulièrement au conseil d'administration.

2. Conseil d'Administration

Rôle : Organe de décision stratégique, garant de la pérennité de l'écosystème.

Composition : Représentants des différentes parties prenantes (startups, investisseurs, institutions, etc.).

Fonctionnement :

- Définit la vision à long terme et les objectifs stratégiques.
- Approuve le plan d'action annuel et le budget.
- Sursoit les orientations générales de l'écosystème.
- Élit les membres du comité exécutif.
- Se réunit au moins quatre fois par an.

4. Comités Spécialisés

Rôle: Approfondir des sujets spécifiques et apporter des recommandations au comité exécutif.

Fonctionnement:

Composés d'experts dans les domaines concernés. Se réunissent régulièrement pour discuter des enjeux spécifiques et proposer des solutions.

5. Secrétariat Général

Rôle: Assurer le support administratif et logistique de la gouvernance.

Tâches:

- Préparation des réunions et rédaction des comptes rendus.
- Suivi des décisions et des actions.
- Gestion des documents et des archives.
- Communication interne et externe.



B. MECANISMES DE PRISE DE DECISION

Pour garantir une gouvernance efficace et démocratique, l'écosystème mettra en place des mécanismes de prise de décision rigoureux et transparents, favorisant la participation de tous les membres.

1. Processus décisionnels formalisés

- **Matrice de décision** : Un outil visuel clair sera élaboré pour chaque type de décision, identifiant les différents niveaux de décision, les acteurs impliqués à chaque étape, les critères de décision et les délais associés.
- **Règles de majorité** : Des règles de majorité claires seront définies pour chaque type de décision (simple majorité, majorité qualifiée, unanimité) en fonction de son importance stratégique.
- **Mémoire des décisions** : Chaque décision sera documentée et archivée pour assurer la traçabilité et faciliter la prise de décision future.



2. Transparence et communication

- **Diffusion de l'information** : Les membres de l'écosystème seront régulièrement informés des décisions prises, des raisons qui les motivent et des impacts attendus.
- **Accès à l'information** : Les membres auront accès à toutes les informations pertinentes pour prendre part aux décisions qui les concernent.
- **Comptes rendus détaillés** : Des comptes rendus détaillés de toutes les réunions seront diffusés aux membres de l'écosystème.



3. Consultation et participation

- **Plateforme de collaboration en ligne** : Une plateforme numérique dédiée permettra aux membres de l'écosystème de partager leurs idées, de poser des questions et de voter sur les propositions.
- **Ateliers de co-construction** : Des ateliers seront organisés pour permettre aux membres de co-construire les décisions et de s'approprier les projets.
- **Budgets participatifs** : Pour certaines décisions, des budgets participatifs pourront être mis en place pour permettre aux membres de voter sur l'allocation des ressources.



4. Médiation et arbitrage

Médiateur : Un médiateur neutre pourra être sollicité en cas de désaccord pour faciliter le dialogue et trouver des solutions consensuelles.

Règlement intérieur : Un règlement intérieur précisera les règles de fonctionnement de l'écosystème et les procédures à suivre en cas de conflit.

5. Évaluation régulière des processus décisionnels

Baromètre de la satisfaction : Des enquêtes régulières seront menées auprès des membres pour évaluer leur satisfaction vis-à-vis des processus décisionnels.

Amélioration continue : Les processus décisionnels seront régulièrement évalués et ajustés en fonction des retours des membres et des évolutions de l'écosystème.

En mettant en œuvre ces mécanismes, l'écosystème s'assure de :

- **Une gouvernance démocratique et inclusive :** Tous les membres ont leur mot à dire et peuvent influencer les décisions qui les concernent.
- **Une grande transparence :** Les décisions sont prises de manière collégiale et les membres sont informés de tout ce qui les concerne.
- **Une efficacité accrue :** Les processus sont clairs et efficaces, permettant de prendre des décisions rapides et adaptées aux enjeux.
- **Une légitimité accrue :** Les décisions prises sont le fruit d'un consensus large et bénéficient ainsi d'une plus grande légitimité.



Cette gouvernance, à la fois flexible et inclusive, nous permettra d'atteindre nos objectifs :

Favoriser l'émergence de projets collaboratifs :

En facilitant le rapprochement entre les différents acteurs et en créant un cadre propice à l'innovation, nous encouragerons l'émergence de projets audacieux et porteurs de sens.

Renforcer la légitimité de décisions :

En impliquant tous les acteurs dans la prise de décision, nous renforcerons la légitimité de nos choix et favoriserons leur appropriation par l'ensemble de la communauté.

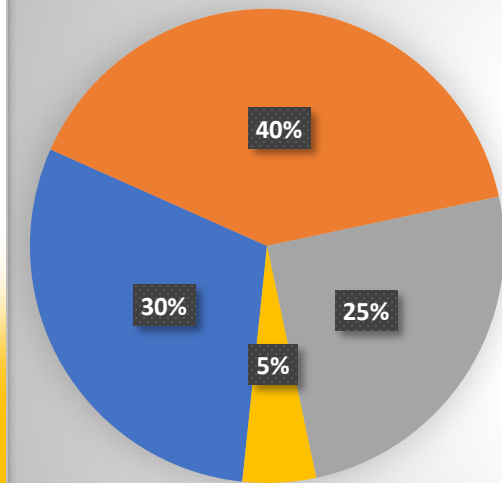
Assurer une adaptation continue :

Notre écosystème est un organisme vivant qui devra évoluer en permanence. Cette gouvernance flexible nous permettra de nous adapter aux changements du contexte et de saisir les nouvelles opportunités qui se présenteront.

En somme, cette gouvernance participative et évolutive sera le garant de la pérennité et du succès de notre écosystème. Elle nous permet de construire un avenir commun, fondé sur des valeurs partagées et une collaboration étroite.

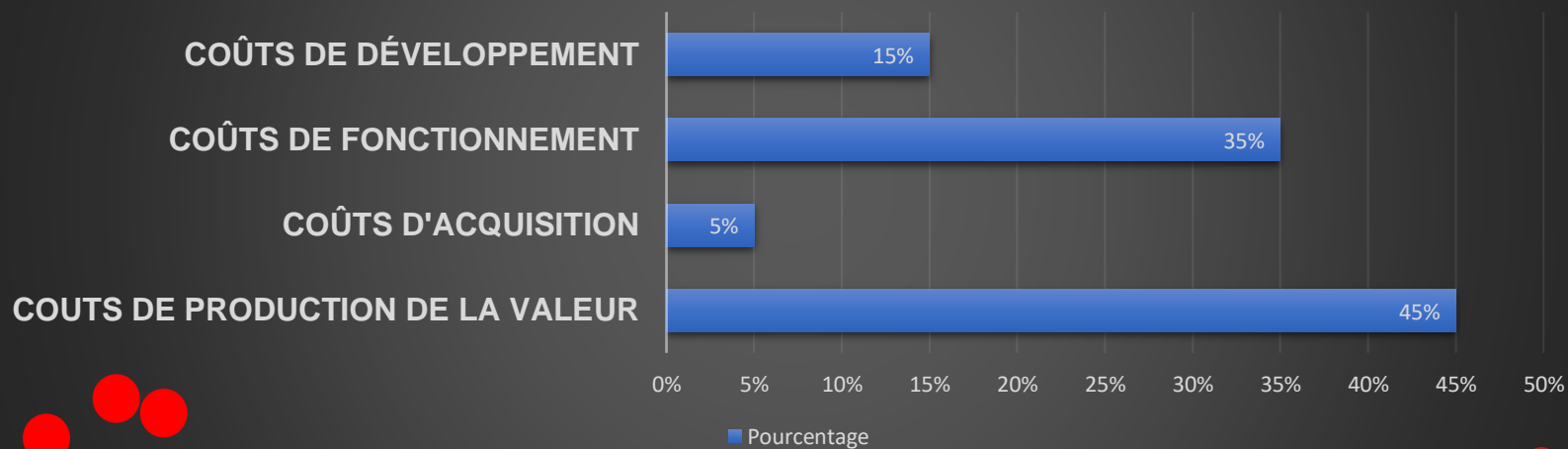
SOUTENABILITE FINANCIERE

REPARTITIONS DES REVENUS



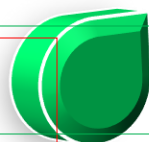
- REVENUS RECURRENTS ISSUS DES ACTIVITES DE DONEL CONSULTING
- SUBVENTIONS ET AIDES BILATERALES
- PARTENARIATS PUBLIC-PRIVEE (PPP)
- CROWDFUNDING ET FINANCEMENTS PARTICIPATIFS

REPARTITIONS DES COUTS





REPARTITION DES REVENUES



REVENUS RECURRENENTS ISSUS DES ACTIVITES DE DONEL CONSULTING



“Les fondations de notre autonomie”



En accompagnant les entreprises dans leur transformation digitale, en leur offrant des formations spécialisées et en leur facilitant l'accès à un réseau d'experts, nous générons des revenus récurrents. La commercialisation de produits et services numériques, ainsi que la valorisation de notre propriété intellectuelle, renforcent notre autonomie financière et réduit notre dépendance aux financements extérieurs, permettant de soutenir la croissance de notre communauté."

Pour en savoir plus nos les services offerts par donel consulting : <https://donelconsulting.com>

La commercialisation de produits et services numériques

Facilitant l'accès à un réseau d'experts

Des formations spécialisées

La valorisation de notre propriété intellectuelle

La transformation digitale



SUBVENTIONS ET AIDES BILATERALES



Les financements publics nous permettront de soutenir des projets ambitieux et de développer de nouvelles infrastructures. Nous élargirons ainsi notre champ d'action et renforcerons l'impact des interventions sur le territoire.

Nous pourrons :

Soutenir des projets d'envergure :

Nous mettrons en œuvre des projets innovants et à fort impact, qui nécessitent des investissements importants.

Développer de nouvelles infrastructures :

Nous créerons les conditions nécessaires pour favoriser l'émergence de nouvelles entreprises et renforcer notre attractivité.

Attirer de nouveaux talents :

Nous recruterons des profils qualifiés et attirerons les meilleurs talents des secteurs.

Renforcer notre positionnement stratégique.

Nous consoliderons notre place sur le marché et gagnerons en visibilité.

PARTENARIATS PUBLIC-PRIVE **(PPP)**



Le modèle de financement par des partenariats public-privé (PPP) est particulièrement pertinent l'écosystème, car il permet de conjuguer les forces et ressources des secteurs public et privé. Dans un contexte où les défis de développement durable en Afrique nécessitent des investissements massifs et une expertise technique, les PPP offrent un cadre flexible qui facilite l'accès à des financements publics tout en mobilisant l'innovation et l'efficacité du secteur privé. Ce modèle favorise également une approche intégrée qui peut répondre rapidement aux besoins locaux, en adaptant les projets aux réalités spécifiques des communautés.

Ce modèle renforcera la légitimité des projets auprès des parties prenantes locales, car il démontrera un engagement partagé entre les autorités publiques et le secteur privé pour le bien-être communautaire, en plus du fait que les PPP permettent de partager les risques associés aux projets, réduisant ainsi la charge financière et augmentant la probabilité de succès à long terme.

1. Accès à des Ressources Financières et Techniques

2. Partage des Risques

3. Renforcement de la Légitimité et de l'Acceptabilité Sociale

4. Synergie et Innovation Collaborative

Les résultats obtenus grâce à ces partenariats pourront servir de preuve de concept pour d'autres initiatives similaires, incitant ainsi davantage d'investissements publics et privés dans des projets durables.

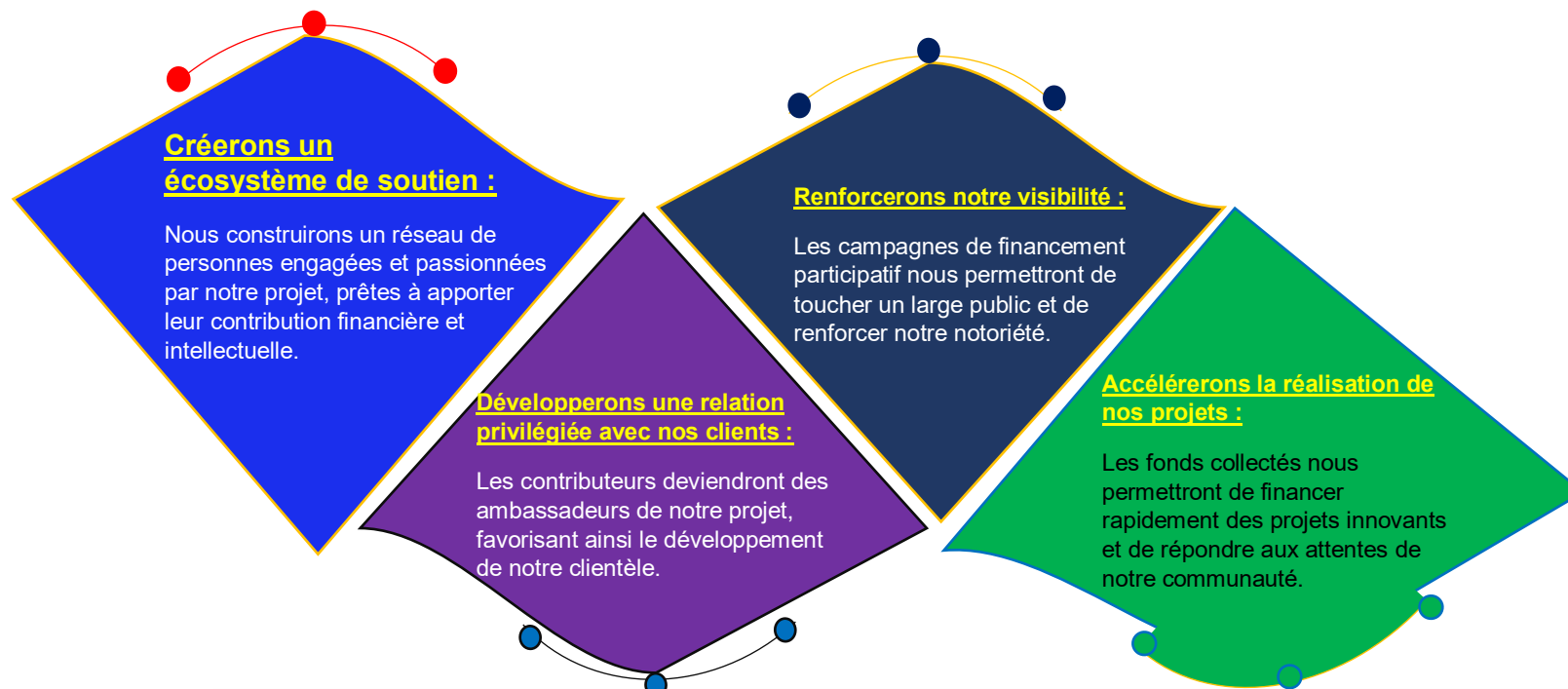


CROWDFUNDING ET FINANCEMENT PARTICIPATIF



Une communauté engagée

En faisant appel au financement participatif, nous **mobiliserons** une communauté d'investisseurs engagés qui croient en notre projet. Nous **renforcerons** ainsi notre lien avec le territoire et **sensibiliserons** le grand public aux enjeux du développement durable. Le financement participatif sera un levier essentiel pour fédérer une communauté autour de notre projet et renforcer notre impact. En faisant appel à ce mode de financement, nous :



En résumé, le financement participatif nous permettra de créer une dynamique vertueuse autour de notre projet, de renforcer notre lien avec le territoire et de mobiliser les énergies pour construire un avenir.



REPARTITION DES COUTS

IV. COUTS DE PRODUCTION DE LA VALEUR

- **Technologie et innovation** : Recherche et développement, outils numériques, licences, brevets.
- **Partenariats** : Coûts liés aux collaborations externes, aux co-entreprises.
- **Production** : Coûts directs liés à la production de biens ou de services (matières premières, énergie).

45%

I. COÛTS DE FONCTIONNEMENT

- **Infrastructures** : Locaux, équipements, maintenance.
- **Ressources humaines** : Salaires, recrutement, formation, développement.
- **Services généraux** : Assurances, taxes, frais bancaires.
- **Logistique** : Transport, stockage.

35%

III. COÛTS D'ACQUISITION

- **Marketing et communication** : Publicité, relations publiques, événements.
- **Commercialisation** : Force de vente, canaux de distribution.
- **Acquisition de clients**: Coûts d'acquisition client (CAC).

5%

II. COÛTS DE DÉVELOPPEMENT

- **Nouveaux produits/services** : Recherche, développement, lancement.
- **Expansion géographique** : Ouverture de nouveaux marchés.
- **Transformation numérique** : Mise en œuvre de nouvelles technologies.
- **Investissements stratégiques** : Acquisitions, fusions.

15%

GOVERNEMENT FINANCIERE



La gouvernance financière de l'écosystème reposera sur une méthodologie rigoureuse et intégrée, garantissant une gestion optimale des ressources. Les indicateurs d'impact financier seront élaborés pour quantifier les retours sur investissement, permettant d'évaluer la viabilité économique des projets tout en répondant aux attentes des parties prenantes. ***Un **reporting multidimensionnel** sera instauré pour fournir une vision globale de la performance, englobant les résultats financiers ainsi que les impacts sociaux et environnementaux.*** L'engagement des parties prenantes** dans le processus de reporting assurera que leurs préoccupations soient intégrées, renforçant ainsi la responsabilité collective et l'adhésion aux objectifs stratégiques dans le but d'établir un cadre solide pour une gouvernance financière efficace, propice à un développement inclusif.

1. ALLOCATION DYNAMIQUE DES RESSOURCES

Modélisation Prédicative : Anticipation des Besoins Futurs

La modélisation prédictive ne se limitera pas à l'analyse des données historiques, mais intégrera des algorithmes avancés pour anticiper les besoins futurs en ressources pour permettre de créer des scénarios dynamiques qui éclairent les décisions stratégiques, garantissant ainsi que chaque allocation de ressources soit optimisée pour répondre aux évolutions du marché. Ce processus sera rendu possible par la transformation des données en leviers d'action, favorisant ainsi une réponse agile aux besoins émergents des communautés.

Système de Priorisation : Évaluation Stratégique des Projets

Le système de priorisation évaluer la rentabilité immédiate des projets, intégrera également des dimensions qualitatives telles que l'impact social et environnemental. Chaque projet sera analysé à la lumière de sa capacité à générer des bénéfices durables pour la communauté, grâce un cadre décisionnel rigoureux qui sera établi, afin de transformer chaque décision en un levier stratégique.

Transparence dans l'Allocation : Renforcement de la Confiance

Loin d'être une simple obligation de rendre compte, la transparence dans l'allocation des ressources constituera un principe fondamental garantissant que chaque décision est justifiée par des critères clairs et mesurables, supportés par des mécanismes de communication ouverts et accessibles. Le processus d'allocation deviendra donc un outil de confiance entre les parties prenantes, permettant non seulement de minimiser les risques de corruption, mais aussi de projeter une vision stratégique où chaque allocation est perçue comme un investissement dans le bien-être collectif.

2. GESTION DES RISQUES ET PROTECTION

La gestion des risques sera intégrée dès la phase de conception des projets. Cela comprendra :

Gestion des Risques et Protection : Intégration Proactive dès la Conception

La gestion des risques sera intégrée dès la phase de conception des projets, garantissant que chaque initiative soit fondée sur une évaluation exhaustive des menaces potentielles.

La cartographie des risques servira à identifier les dangers financiers et les risques sociaux et environnementaux, pour offrir une vision holistique des défis à surmonter.

Cette approche proactive favorisera la résilience des projets en anticipant les obstacles avant leur survenance pour une meilleure préparation et une réponse adaptée aux imprévus.

Cartographie des Risques : Identification Exhaustive et Stratégique

La cartographie des risques sera élaborée de manière exhaustive, intégrant une analyse systématique à chaque étape du projet, incluant les risques évidents mais aussi ceux plus subtils, une démarche qui permettra d'établir un panorama clair des vulnérabilités potentielles ou chaque risque sera évalué selon sa probabilité d'occurrence et son impact potentiel, fournissant ainsi une base solide pour le développement de stratégies d'atténuation ciblées en vue de garantir que les projets sont préparés à faire face à un éventail de scénarios, renforçant ainsi leur viabilité à long terme.

Plans de Contingence Détaillés : Réponses Concrètes aux Imprévus

Avec un niveau de détail élevé, les plans de contingence seront conçus, prévoyant des actions concrètes et spécifiques en réponse aux risques identifiés. Chaque plan inclura des protocoles clairs pour la mise en œuvre rapide de mesures correctives pour assurer la continuité des opérations même en cas de crise.

La simulation de crise dans le processus de planification rendra les équipes mieux préparées à réagir efficacement face aux imprévus, minimisant ainsi les perturbations et assurant la pérennité des initiatives.

Formation sur la Gestion des Risques : Cultiver une Culture Préventive

Au-delà d'une simple sensibilisation, ceci servira à cultiver une culture organisationnelle axée sur la prévention et l'anticipation. Les équipes seront dotées des compétences nécessaires pour reconnaître et gérer proactivement les risques, un environnement où chaque membre est conscient de son rôle dans la mitigation des menaces, visant la résilience globale de l'organisation, en transformant chaque individu en acteur clé dans le processus de gestion des risques.

3. CONTROLE INTERNE

Renforcement de la Gouvernance et de la Fiabilité

La mise en place d'un contrôle interne solide sera intégrée dès le début des projets, garantissant une gouvernance efficace et une fiabilité accrue des opérations. Les audits internes systématiques ne se limiteront pas à une simple vérification de conformité, mais viseront également à évaluer l'efficacité opérationnelle. Cela permettra d'identifier les faiblesses structurelles et de proposer des améliorations continues, assurant ainsi que les processus restent alignés sur les objectifs stratégiques de l'organisation.

Audits Internes Systématiques : Évaluation Continue et Adaptée

Les audits internes systématiques seront conçus comme un processus continu et adaptatif, ancré dans un calendrier régulier. Chaque audit servira à vérifier la conformité aux normes, à faire une analyse approfondie des pratiques opérationnelles pour identifier les opportunités d'amélioration. Les résultats des audits seront utilisés comme leviers pour renforcer la performance organisationnelle, tout en assurant une transparence et une responsabilité accrues vis-à-vis des parties prenantes.

Technologies de Suivi : Innovation pour la Transparence Financière

Transformera la manière dont les organisations gèrent leur contrôle interne. En utilisant des outils avancés tels que l'intelligence artificielle et l'analyse de données, il sera possible de détecter rapidement les anomalies et d'identifier les tendances suspectes. *Cette capacité d'analyse en temps réel permettra non seulement d'améliorer la transparence financière, mais aussi de renforcer la confiance des parties prenantes en garantissant que chaque transaction est surveillée de manière proactive.*



Feedback Itératif : Création d'une Culture de l'Amélioration Continue

L'instauration d'un processus de feedback itératif **sera essentielle pour cultiver une culture organisationnelle axée sur l'amélioration continue.** Le système sera conçu permettant aux employés de signaler les faiblesses du système de contrôle, ce mécanisme de retour d'information sera intégré dans un cycle d'apprentissage qui permettra d'ajuster les processus et d'améliorer les pratiques opérationnelles.

4. MESURE DE LA PERFORMANCE ET REPORTING

La mesure de la performance, au-delà des indicateurs traditionnels : pour inclure une évaluation qualitative. Cela impliquera :

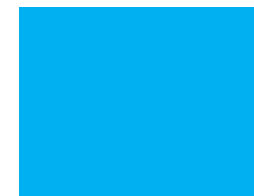
Indicateurs d'Impact Financier : Évaluation Stratégique des Retours sur Investissement

Des métriques que : le rendement économique, la création d'emplois et l'optimisation des coûts. Pour permettre non seulement de mesurer la viabilité économique des initiatives, mais également de s'assurer qu'elles répondent aux attentes des parties prenantes en matière de rentabilité.



Une analyse approfondie des impacts économiques, sociaux et environnementaux.

Via des tableaux de bord qui synthétisent ces différentes dimensions pour facilitera une compréhension globale de la performance organisationnelle afin de permettre aux décideurs d'identifier les synergies entre les résultats financiers et les impacts sociétaux, tout en offrant une transparence accrue aux investisseurs et aux parties prenantes.



Engagement des Parties Prenantes: Co-construction et Responsabilité Partagée

Créer un sentiment de responsabilité partagée envers les objectifs financiers et sociaux

L'engagement des parties prenantes dans le processus de reporting financier sera essentiel pour garantir que leurs préoccupations et suggestions soient intégrées dans l'évaluation des performances économiques.



ÉVALUATION ET SUIVI DE L'ECOSYSTEME

Un enjeu stratégique majeur pour mesurer l'impact de ses actions et assurer sa pérennité.

Au-delà d'une simple mesure des résultats, il s'agit de mettre en place un système d'évaluation robuste et dynamique, capable de capturer la complexité de l'écosystème et d'informer les décisions stratégiques.

Ce système permettra de mesurer non seulement les résultats quantitatifs, mais aussi les impacts qualitatifs et les transformations induites par l'écosystème sur les plans économique, social, environnemental et institutionnel.

Une approche systémique et prospective

Interconnexions :

Les différents indicateurs sont interdépendants. Par exemple, l'amélioration de l'employabilité est liée à la création de nouveaux marchés et à la qualité de la

Dynamique :

L'écosystème est un système évolutif. L'évaluation sera capable de capter les transformations et d'anticiper les tendances futures.

Holisticité :

L'évaluation prendra en compte les dimensions économiques, sociales, environnementales et institutionnelles de l'impact.

Qualitatif et quantitatif :

L'évaluation prendra en compte des données quantitatives (chiffres, statistiques) et qualitatives (perceptions, témoignages) pour une compréhension plus fine des réalités du terrain.

Une Vision Holistique de l'Impact

L'évaluation de l'écosystème adopte une approche holistique, intégrant des dimensions multiples et interdépendantes. Il ne s'agit pas seulement de mesurer des indicateurs isolés, mais de comprendre les interactions entre les différents leviers d'action et d'évaluer les impacts systémiques de l'écosystème.

Une évaluation centrée sur les parties prenantes

L'évaluation impliquera l'ensemble des parties prenantes de l'écosystème (entreprises, investisseurs, pouvoirs publics, société civile) pour s'assurer qu'elle répond à leurs attentes et qu'elle est pertinente pour leurs besoins.



FOCUS : SIX points stratégiques

1

Impact économique



Taux de croissance des entreprises accélérées :

La capacité de l'écosystème à générer de la croissance économique et à créer de la valeur ajoutée.



Montant total des investissements levés par les startups accélérées :

Cet indicateur montre l'attractivité de l'écosystème pour les investisseurs et sa capacité à mobiliser des capitaux.



Création de nouveaux marchés :

La capacité de l'écosystème à identifier et à développer de nouveaux marchés, en particulier dans les domaines de l'innovation sociale et environnementale.



Création de nouveaux marchés :

La capacité de l'écosystème à identifier et à développer de nouveaux marchés, en particulier dans les domaines de l'innovation sociale et environnementale.

Une analyse approfondie et prospective

Le système d'évaluation proposé, tout en ancré dans le présent, anticipera les dynamiques futures de l'écosystème. Il ne se contentera pas de mesurer les résultats actuels, mais projette une vision stratégique où chaque indicateur devient un levier d'optimisation.

Une mesure plus qualitative de leur résilience et de leur capacité à générer des impacts positifs durables.

Les investissements levés, quant à eux, ne seront pas simplement quantifiés, mais analysés en fonction de leur nature (impact investing, financement participatif) et de leur contribution à la création de valeur partagée.

La création de nouveaux marchés, enjeu stratégique, sera évaluée à l'aune de leur potentiel de croissance, de leur contribution à la transition énergétique et de leur impact sur l'emploi local.



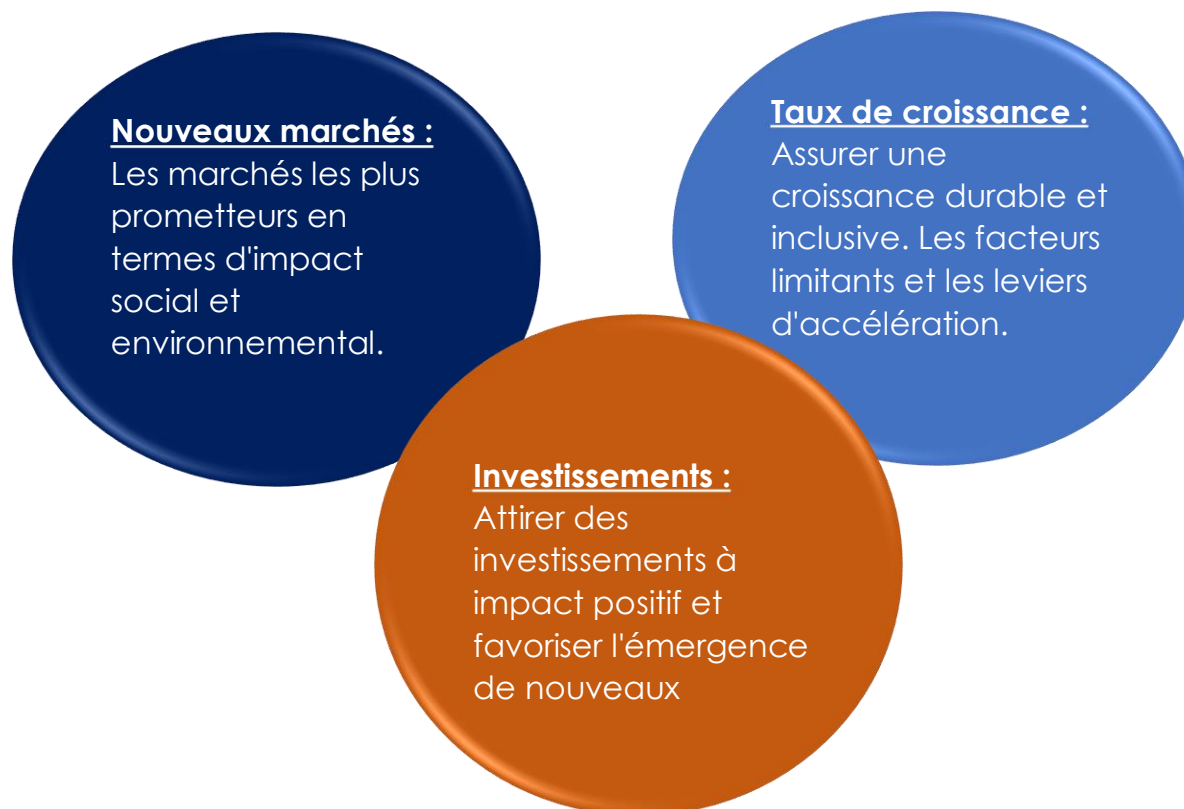
Une approche systémique pour une évaluation pertinente

En intégrant des analyses prospectives, le système d'évaluation permettra d'anticiper les tendances émergentes et d'ajuster la stratégie en conséquence.

Au-delà des chiffres : une vision holistique de l'impact

L'évaluation ne se limitera pas à des données quantitatives, mais intégrera également des dimensions qualitatives telles que la satisfaction des parties prenantes, la perception de la valeur ajoutée par les communautés locales ou encore l'alignement des activités avec les objectifs de développement durable. Cette approche holistique permettra de mieux comprendre les impacts réels de l'écosystème et d'identifier les leviers d'amélioration.

Pour chaque indicateur, des questions clés pourront orienter l'analyse :





2

Impact social

Cette orientation de l'analyse

Une meilleure adéquation entre les compétences acquises et les besoins du marché. **Favoriser l'insertion professionnelle des groupes les plus vulnérable.**

“Les déterminants de la qualité de vie dans les communautés ciblée.”

Mesurer les inégalités multidimensionnelles. **Les leviers d'action pour réduire ces inégalités et promouvoir l'équité.**

Une approche systémique pour un impact social maximal

En intégrant des analyses prospectives, le système d'évaluation permettra d'identifier les leviers d'action pour renforcer l'impact social des projets. Par exemple, l'évaluation des chaînes de valeur pourra mettre en évidence les opportunités de création d'emplois décents et de développement de l'économie sociale et solidaire. De même, l'analyse des dynamiques de genre permettra de concevoir des projets plus inclusifs et d'évaluer leur impact sur l'autonomisation des femmes.

Au-delà des chiffres : une vision holistique de l'impact

L'évaluation de l'impact social ne se limitera pas à des données quantitatives, mais intégrera également des dimensions qualitatives telles que la satisfaction des bénéficiaires, la perception de l'amélioration de leurs conditions de vie ou encore leur niveau d'autonomisation. Cette approche holistique permettra de mieux comprendre les mécanismes à l'œuvre et d'identifier les bonnes pratiques à répliquer.

Nombre de personnes formées et employées grâce aux projets de l'écosystème :

Vers une mesure plus qualitative de l'employabilité durable et de l'inclusion sociale, on évaluera aussi l'adéquation des compétences acquises aux besoins du marché, la diversité des profils formés et leur capacité à intégrer des emplois décents.

L'amélioration de la qualité de vie des populations locales :

Notion subjective, sera objectivée à travers des indicateurs précis comme l'accès aux services de base, la participation citoyenne, ou encore la résilience des communautés face aux chocs. On mesurera non seulement l'état des lieux, mais aussi la capacité des projets à générer des impacts durables et à renforcer l'autonomie des populations.

La réduction des inégalités :

Enjeu central du développement durable, ceci sera évaluée à travers des indicateurs multidimensionnels prenant en compte les inégalités de revenus, de genre, d'accès aux ressources et d'opportunités. On s'intéressera non seulement à la réduction des écarts, mais aussi à la transformation des structures sociales et économiques qui produisent ces inégalités.

3

Impact environnemental

Un levier de transition écologique.

- **Réduction des émissions de gaz à effet de serre** : Mesure la contribution de l'écosystème à la lutte contre le changement climatique.

La réduction des émissions de gaz à effet de serre, enjeu central de notre époque, sera orientée vers une évaluation de l'empreinte carbone tout au long du cycle de vie des projets. On s'intéressera non seulement à la quantité de gaz à effet de serre émise, mais aussi à l'intensité carbone des activités et à la capacité des projets à générer des crédits carbonés.

- **Amélioration de la gestion des ressources naturelles** : L'impact des projets sur la préservation de la biodiversité, la gestion de l'eau et des sols, etc.

L'amélioration de la gestion des ressources naturelles ne se résumera pas à des actions ponctuelles, mais s'inscrira dans une démarche globale de restauration des écosystèmes. On mesurera l'état des ressources naturelles (biodiversité, qualité de l'eau, etc.), la capacité des projets à renforcer la résilience des écosystèmes face aux changements climatiques et aux pressions anthropiques.

- **Promotion de l'économie circulaire** : La capacité de l'écosystème à favoriser la réutilisation, le recyclage et la valorisation des ressources.

La promotion de l'économie circulaire, enjeu stratégique pour un développement durable, sera évaluée à travers des indicateurs précis comme les taux de recyclage, de réutilisation et de valorisation des déchets, mais aussi à travers l'analyse des flux de matières et d'énergie au sein des systèmes productifs. On s'intéressera aussi à la création de nouvelles boucles de valeur et à la valorisation des ressources locales.

Une approche systémique pour un impact environnemental maximal

En intégrant des analyses prospectives, le système d'évaluation permettra d'identifier les leviers d'action pour renforcer l'impact environnemental des projets. Par exemple, l'évaluation des cycles de vie des produits pourra mettre en évidence les points de levier pour réduire l'empreinte environnementale. De même, l'analyse des écosystèmes de services pourra permettre d'identifier les co-bénéfices environnementaux et sociaux des projets.

Au-delà des chiffres :

L'évaluation de l'impact environnemental intégrera également des dimensions qualitatives telles que la perception des acteurs locaux, l'amélioration de la qualité de l'environnement et la contribution à la réalisation des Objectifs de développement durable.

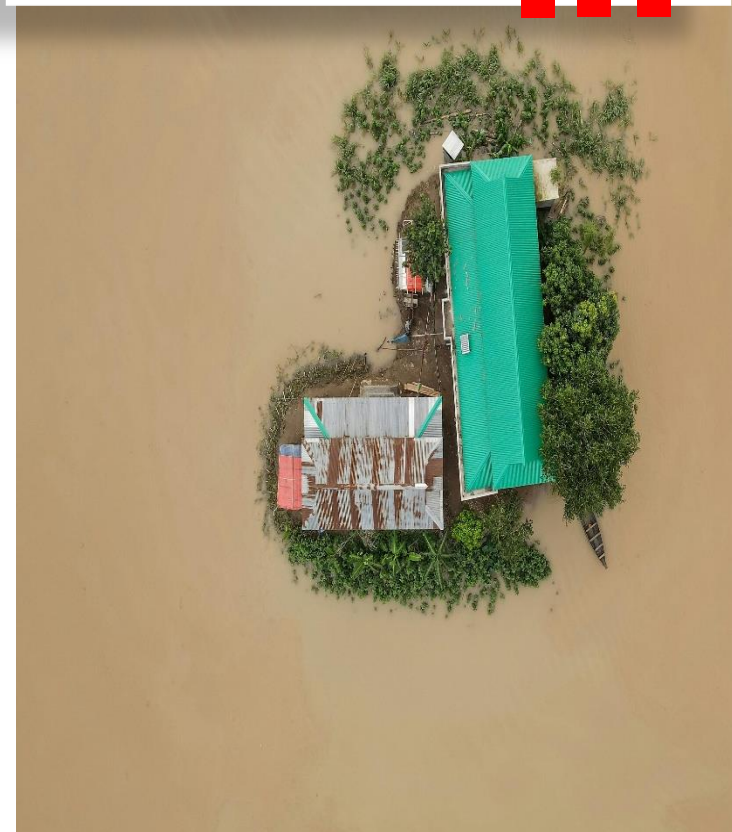
En alliant rigueur scientifique et approche systémique, permettra de mesurer l'impact environnemental de ses projets, d'identifier les zones d'amélioration et d'ajuster sa stratégie en conséquence, renforçant ainsi sa contribution à la transition écologique.

Pour chaque indicateur, des orientations clés pourront orienter l'analyse :

Réduire l'empreinte carbone des projets tout au long de leur cycle de vie. Les technologies et les pratiques les plus efficaces.

Restaurer les écosystèmes dégradés et préserver la biodiversité. favoriser une gestion durable des ressources naturelles.

Promouvoir la circularité dans les systèmes productifs. Les modèles économiques les plus adaptés.



4

Impact sur l'innovation

Nombre de brevets déposés

La capacité de l'écosystème à générer de l'innovation et à protéger la propriété intellectuelle. Le nombre de brevets déposés mais aussi une mesure plus qualitative de l'impact de ces brevets sur le développement durable, à leur pertinence par rapport aux enjeux sociétaux, à leur potentiel de commercialisation et à leur contribution à la création de nouvelles entreprises.

Nombre de publications scientifiques :

La contribution de l'écosystème à la production de connaissances nouvelles. Le nombre de publications scientifiques, indicateur de la production de connaissances, sera complété par une analyse de l'impact de ces publications sur les politiques publiques, les pratiques industrielles et la société civile.

Nombre de collaborations entre acteurs de l'écosystème :

La dynamique de l'écosystème et sa capacité à favoriser l'émergence de nouvelles idées. Le nombre de collaborations entre acteurs de l'écosystème, indicateur de la dynamique collaborative, sera complété par une analyse de la nature de ces collaborations et de leur impact sur l'émergence de nouvelles idées et à leur durée et à leur capacité à générer des projets innovants.

Pour renforcer la capacité d'innovation de l'écosystème.

L'analyse des réseaux de collaboration pourra mettre en évidence les acteurs clés et les mécanismes de diffusion de l'innovation. L'évaluation des politiques de soutien à l'innovation permettra d'identifier les leviers les plus efficaces pour stimuler la création de valeur.

Pour mieux comprendre les mécanismes à l'œuvre et d'identifier les bonnes pratiques à répliquer.

L'évaluation de l'impact sur l'innovation ne se limitera pas à des données quantitatives, mais intégrera également des dimensions qualitatives telles que la culture de l'innovation au sein de l'écosystème, la capacité à prendre des risques et à expérimenter, ou encore la capacité à s'adapter aux changements.

4

Impact institutionnel

Un levier de changement systémique

Influence sur les politiques publiques : La capacité de l'écosystème à influencer les politiques publiques **en faveur du développement durable**. Enjeu clé pour un développement durable à grande échelle, ce point s'inscrira dans une démarche de co-construction des politiques publiques. On mesurera le nombre de politiques publiques influencées, leur alignement avec les objectifs de développement durable, leur impact sur le terrain et leur pérennité.

Nombre de partenariats avec les institutions publiques :

Le niveau de collaboration entre l'écosystème et les acteurs publics.

Un Indicateur de la légitimité et de la reconnaissance de l'écosystème.

Evoluera vers une mesure de la qualité de ces partenariats et de leur contribution à la mise en œuvre de projets innovants, à leur nature, à leur durée et à leur capacité à générer des synergies.



Création de normes et de standards : La contribution de l'écosystème à l'élaboration de nouvelles normes et de nouveaux standards en matière de développement durable.

Sera évaluée à travers leur adoption par les acteurs du marché et leur contribution à l'harmonisation des pratiques. On mesurera le nombre de normes et de standards créés, mais aussi leur impact sur la compétitivité des entreprises, la qualité des produits et services, et l'amélioration des conditions de vie des population

Pour mieux comprendre les mécanismes à l'œuvre et d'identifier les bonnes pratiques à répliquer.

L'évaluation de l'impact institutionnel intégrera des dimensions qualitatives telles que **la reconnaissance de l'écosystème par les décideurs politiques**, la capacité à influencer les agendas politiques, ou encore **la contribution à la construction d'un cadre réglementaire favorable au développement durable.**

